



Statistiek Voertuigdiefstal 2019

J. Koning/F.J. Blaauw
Unit Strategische Analyse
Landelijk Informatiecentrum Voertuigcriminaliteit
januari 2020, telefoon: 088-00 87 456

Inhoud

Blad 3	Voorwoord
Blad 4	Diefstallen per categorie, 2015 t/m 2019
Blad 5	Terugvindpercentage per categorie, 2015 t/m 2019
Blad 6	Diefstallen per politie Eenheid 2019
Blad 7	Tijdsduur terugvinden voertuigen, 2015 t/m 2019
Blad 8	Leeftijd gestolen personenvoertuigen 2014 t/m 2018
Blad 9	Terugvindpercentage personenvoertuigen per leeftijd 2019
Blad 10	Perc. gestolen persvrt. 0-3 en 4-6 jaar 2015 t/m 2019
Blad 11	Aantal diefstallen per merk personenvoertuigen 2000, 2017 t/m 2019
Blad 12	Diefstalrisico en terugvindpercentage per merk personenvoertuigen in 2019
Blad 14	Top 10 gestolen personenvoertuigen naar type 2019
Blad 16	Diefstalrisico personenvoertuigen naar merk/type (≥ 100) 2019
Blad 17	Diefstal personenvoertuigen met hoofdbrandstof "Elektrisch" 2019
Blad 18	Diefstalrisico "lichte" (max. 3500 kg) bedrijfsvoertuigen naar merk 2018
Blad 19	Diefstalrisico "zware" (boven 3500 kg) bedrijfsvoertuigen naar merk 2019
Blad 20	Gestolen aanhangers, opleggers 2015 t/m 2019
Blad 21	Gestolen motorrijwielen naar leeftijd 2018 en 2019
Blad 22	Diefstalrisico motorrijwielen naar merk 2019
Blad 23	Gestolen motorrijwielen naar leeftijd 2018 en 2019
Blad 24	Gestolen brom- en snorfietsen per politie Eenheid 2018 en 2019
Blad 25	Diefstalrisico brom- en snorfietsen naar merk en leeftijd in 2019

Voorwoord

Dit is de Statistiek Voertuigdiefstallen over 2019.

Deze statistiek wordt uitgebracht door het LIV en is samengesteld door de RDW, Dienst Wegverkeer. De RDW beheert het bronbestand gestolen voertuigen. Dit bronbestand wordt gevoed door meldingen van de politie over diefstallen en terugvinden van voertuigen en door gegevens uit de RDW registers.

De statistieken die in deze rapportage zijn opgenomen zijn niet de enig mogelijke. Andere doorsneden uit het bronbestand kunnen op aanvraag worden geleverd. Hierbij gelden uiteraard enkele beperkingen i.v.m. de privacy.

In deze rapportage is onder meer aandacht besteed aan de relatie tussen voertuigdiefstallen en bepaalde merken voertuigen. Voor een juiste interpretatie van de betreffende gegevens is het volgende van belang.

- De gegevens over het aantal voertuigen dat in Nederland aanwezig is, hebben betrekking op het "actief park". De betreffende cijfers zijn afkomstig van de RDW, gebaseerd op het kentekenregister. Hierin zijn **niet** begrepen voertuigen die
 - ⇒ Eindstatus als sloop en export
 - ⇒ geen tenaamstelling in het RDW register
 - ⇒ kenteken vervangen
 - ⇒ ongeldig verklaring
 - ⇒ gebruik buiten openbare weg
 - ⇒ kenteken vervallen
- De telling van het actieve park is afkomstig van de RDW en is de momentopname van 2 januari 2020.
- Als gestolen kunnen worden geregistreerd alle voertuigen met een geldig Nederlands kenteken. Dat is dus inclusief geschorste voertuigen en voertuigen die niet aan de verplichting rond a.p.k. en/of verzekering voldoen. In het bronbestand van gestolen voertuigen kunnen geen voertuigen voorkomen met een buitenlands kenteken of met een bijzonder kenteken (BN/GN/CD), noch voertuigen waar nog geen kenteken voor is afgegeven.
- De statistieken hebben betrekking op de aan- en afmelding van gestolen voertuigen door de politie eenheden werkzaam vanaf 1 januari 2019.

Maandelijks worden de diefstalcijfers per categorie en per eenheid ook op het internet gepubliceerd. Zie het adres hier onder.

Het Landelijk Informatiecentrum Voertuigcriminaliteit ontvangt graag reacties op deze rapportage van alle gebruikers. Op- of aanmerkingen, vragen en suggesties zijn welkom op ons adres:

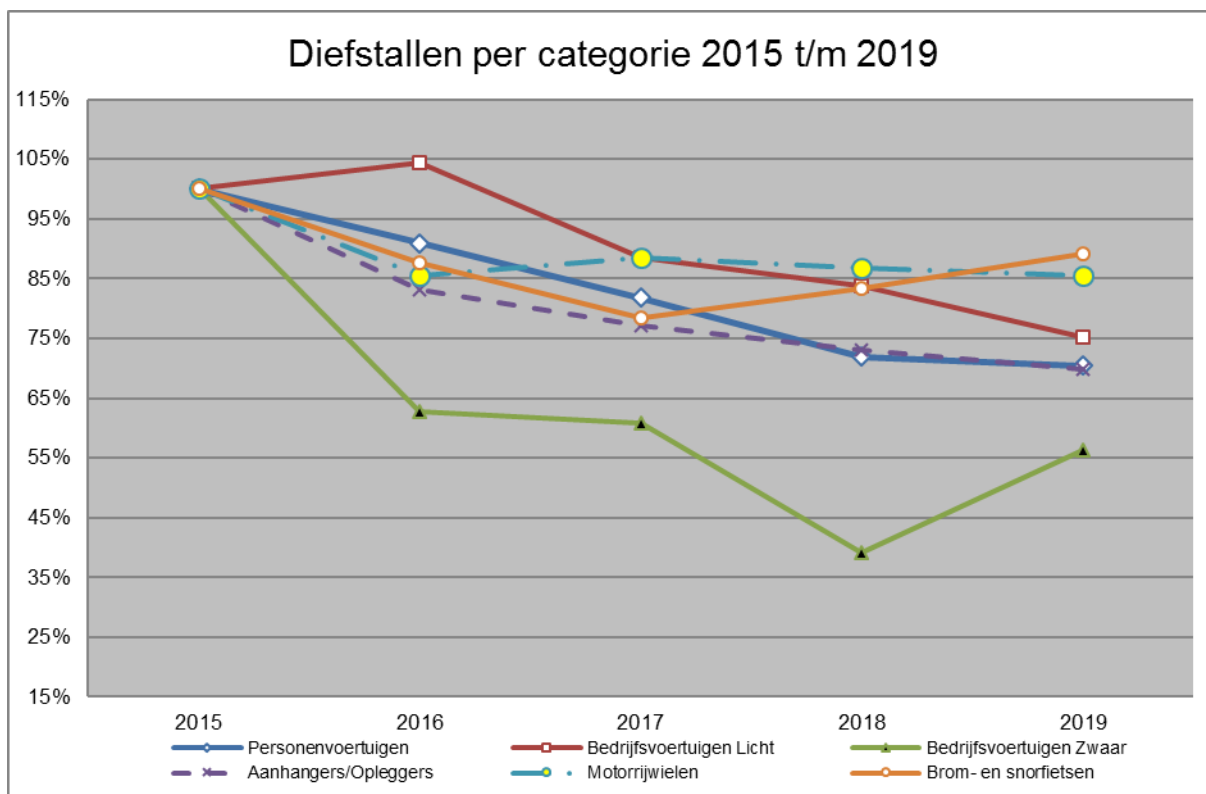
LIV

Postbus 30 000
9640 RA Veendam

e-mail: diefstalcijfers@liv.nl
liv@liv.nl
www.liv.nl

Bron van alle gegevens in deze bundel:

- **RDW (voertuiginformatie, diefstallen en terugvinden)**



In de grafiek zijn de diefstalcijfers van 2015 per categorie op 100% gesteld.

Het aantal gestolen personenauto's is t.o.v. 2018 met **154** gedaald.

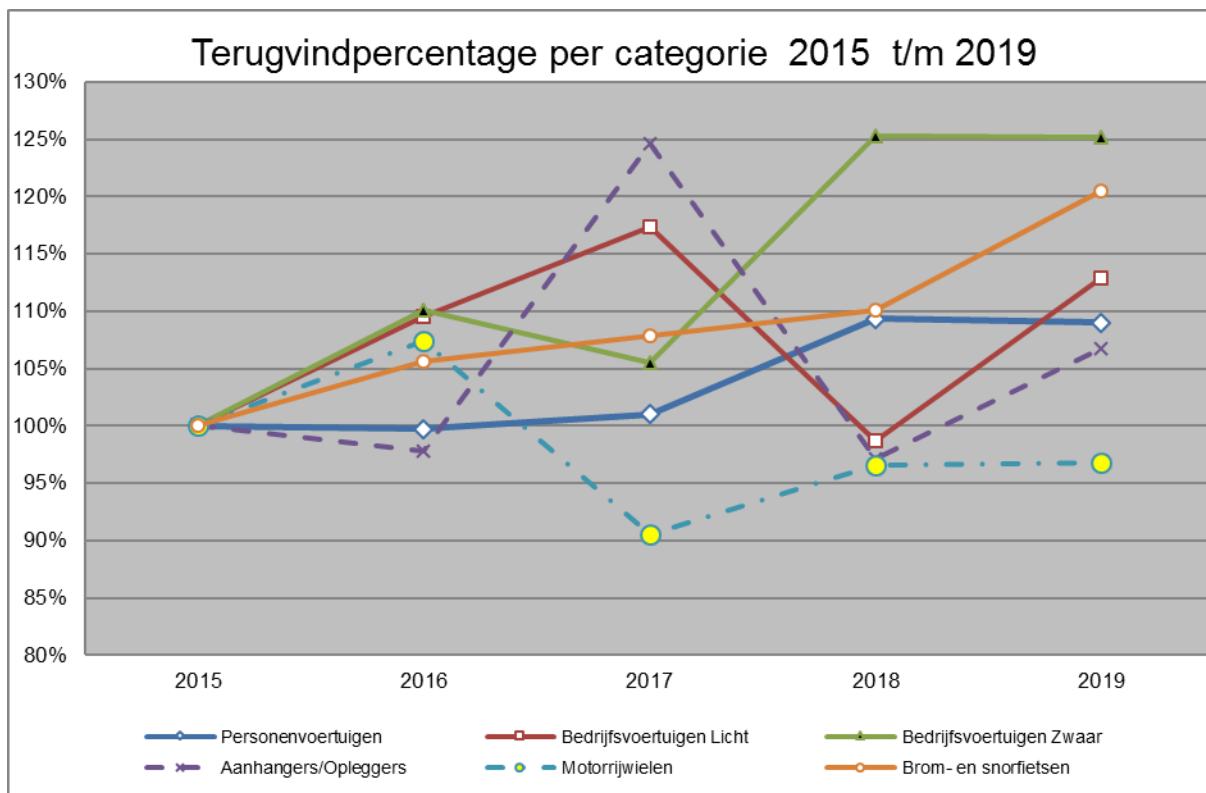
De daling is vooral bij de personenauto's van 4 t/m 7 jaar (-320).

Daar staat tegenover dat personenauto's van 0-3 jaar en 20 jaar en ouder een stijging laten zien van respectievelijk +182 en +92.

De overige categorieën vertonen ook een daling met uitzondering van brom- en snorfietsen en "zware" bedrijfsvoertuigen..

Er zijn **845** brom- en snorfietsen meer gestolen t.o.v. 2018.

Ontwikkeling diefstallen per categorie januari t/m december						
Categorie	Gestolen					Percentage 2019 tov 2018
	2015	2016	2017	2018	2019	
Personenauto's	10.091	9.179	8.257	7.261	7.107	97,9%
Bedrijfsvoertuigen Licht	1.767	1.843	1.563	1.479	1.330	89,9%
Bedrijfsvoertuigen Zwaar	110	69	67	43	62	144,2%
Aanhangers/Opleggers	901	750	694	658	629	95,6%
Motorrijwielen	1.845	1.579	1.631	1.602	1579	98,6%
Sub totaal	14.714	13.420	12.212	11.043	10.707	97,0%
Percentage tov vorig jaar	92,0%	91,2%	91,0%	90,4%	97,0%	
Brom- en snorfietsen	14.504	12.698	11.383	12.084	12.929	107,0%
Totaal	29.218	26.118	23.595	23.127	23.636	102,2%



In de grafiek zijn de terugvindcijfers van 2015 per categorie op 100% gesteld.

Het terugvindpercentage in de categorie personenvoertuigen, "zware" bedrijfsvoertuigen, aanhangers/opleggers motorrijwielen en brom- en snorfiets is nagenoeg gelijk t.o.v. vorig jaar.

Bij de categorie "lichte" bedrijfsvoertuigen is het terugvindpercentage met 5,5% gestegen.

Categorie	2015	2016	2017	2018	2019	Aantal terug
	2015	2016	2017	2018	2019	2019
Personenvoertuigen	37,4%	39,5%	40,0%	40,9%	40,8%	2.898
Bedrijfsvoertuigen Licht	38,7%	36,6%	39,2%	38,2%	43,7%	581
Bedrijfsvoertuigen Zwaar	46,4%	62,3%	59,7%	58,1%	58,1%	36
Aanhangers/Opleggers	21,9%	18,3%	23,3%	21,3%	23,4%	147
Motorrijwielen	22,3%	20,4%	17,2%	21,5%	21,6%	341
Sub totaal	33,1%	32,0%	31,1%	31,4%	37,4%	4.003
Brom- en snorfietsen	28,3%	28,1%	28,7%	31,2%	34,1%	4.410
Totalen	29,1%	28,1%	28,3%	28,9%	35,6%	8.413

Diefstallen per categorie per politieregio 2019								
Eenheid	Categorie						Totaal	Aantal tov 2018
	Persvrt	Bedrijfsvrt	Aanhanger	Oplegger	Motorrij wiel	Brom- en snorfiets		
Amsterdam	977	92	20	1	505	2222	3817	-2
Oost-Nederland	1059	253	114	15	107	1689	3237	200
Rotterdam	814	141	42	25	210	1628	2860	235
Haaglanden	871	136	34	5	240	1825	3111	327
Oost-Brabant	596	156	71	9	82	959	1873	-203
Midden-Nederland	595	113	67	10	81	1317	2183	256
Noord - Nederland	226	62	54	2	44	625	1013	-79
Zeeland - West-Brabant	480	112	57	11	60	840	1560	149
Limburg	519	122	39	5	81	767	1533	-179
Noord-Holland	492	99	42	2	93	1048	1776	-262
Landelijke Eenheid	458	105	2	2	76	3	646	64
Koninklijke Marechaussee	20	1	0	0	0	6	27	3
Totaal	7107	1392	542	87	1579	12929	23636	509

In bovenstaande tabel zijn de gestolen “quads” en “driewielige motorrijwielen” opgenomen in de categorie personenvoertuigen.

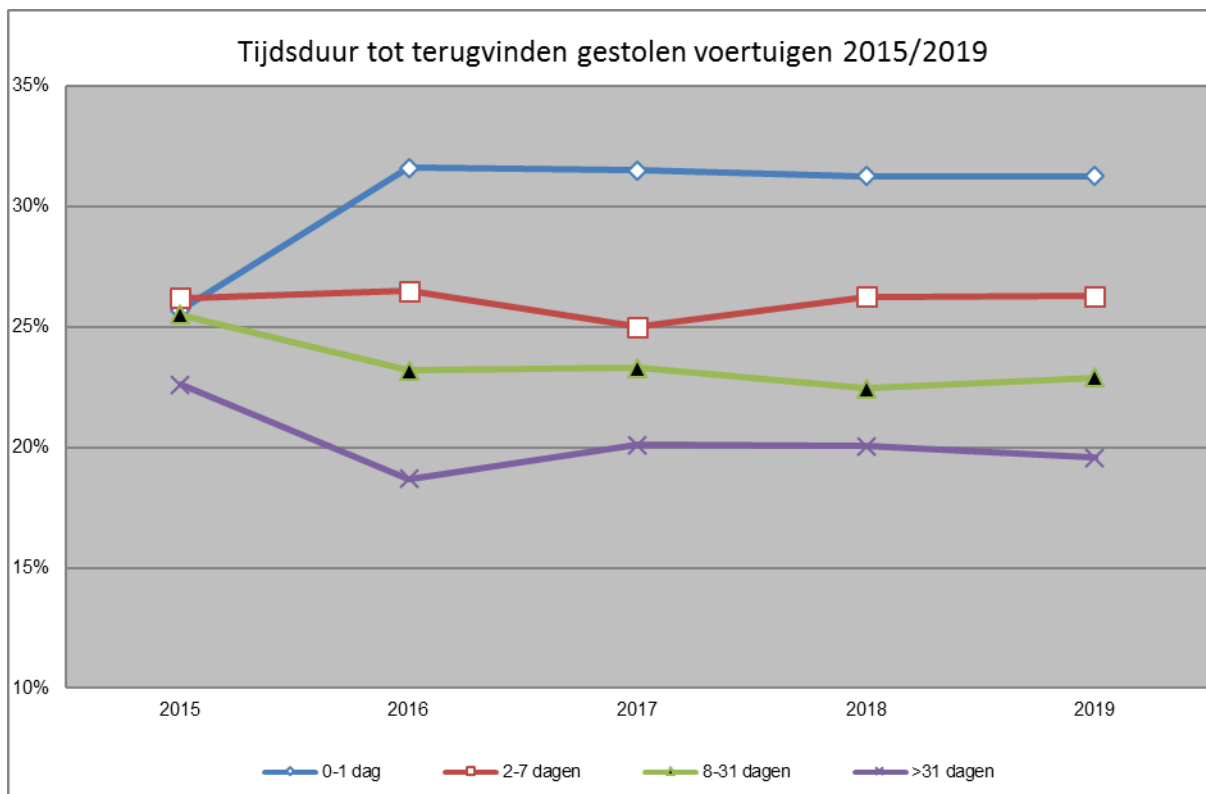
Deze hebben in het kentekenregister een eigen voertuigklasse maar zijn gekentekend als personenvoertuigen.

Er werden **112** driewielige- en **74** vierwielige (quads) motorrijwielen gestolen.

Noord-Holland (-262) en Oost-Brabant (-203) zijn de grootste dalers.

De grootste stijgers zijn Haaglanden (+327), Midden-Nederland (+256) en Rotterdam (+235).

Er werden 509 voertuigen meer gestolen t.o.v. vorig jaar.



De gegevens op dit blad betreffen alle categorieën samen.

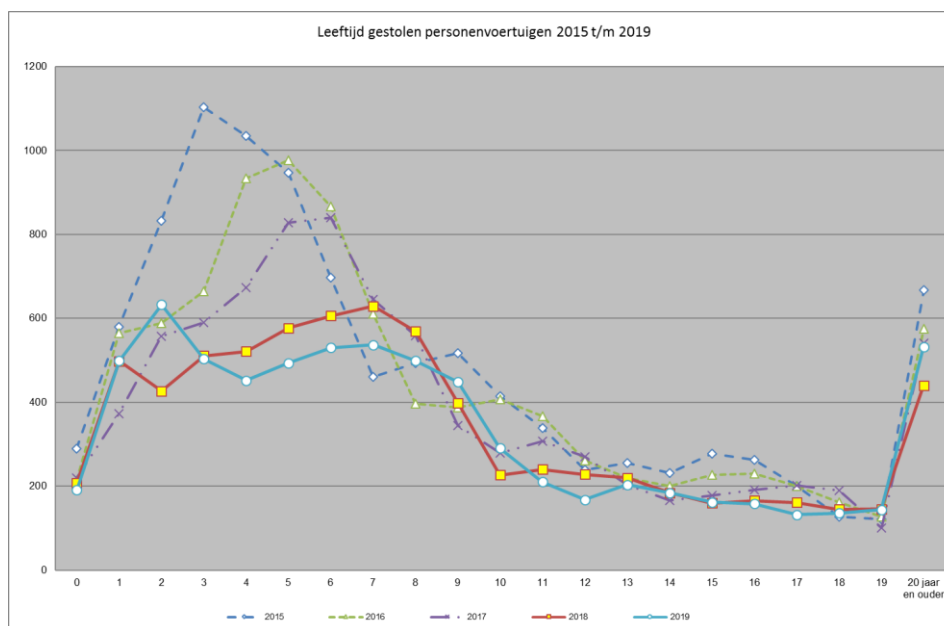
Na een stijging vanaf 2013 t/m 2016 is het terugvindpercentage binnen 24 uur gestabiliseerd t.o.v. voorgaande jaren.

Uit de tabel blijkt dat van de teruggevonden voertuigen ruim **57,5%** binnen een week terecht is.

Het gaat hierbij om 0-1 dag en 2-7 dagen samen.

De kans dat het voertuig na een maand nog wordt teruggevonden is 19,6%.

Overzicht tijdsduur tot terugvinden van gestolen voertuigen					
Tijd	2015	2016	2017	2018	2019
	aantal	aantal	aantal	aantal	aantal
0-1 dag	2376	2639	2414	2442	2629
2-7 dagen	2416	2214	1919	2050	2212
8-31 dagen	2359	1944	1788	1753	1926
>31 dagen	2082	1566	1544	1565	1646
Totaal	9.233	8.363	7.665	7.810	8.413

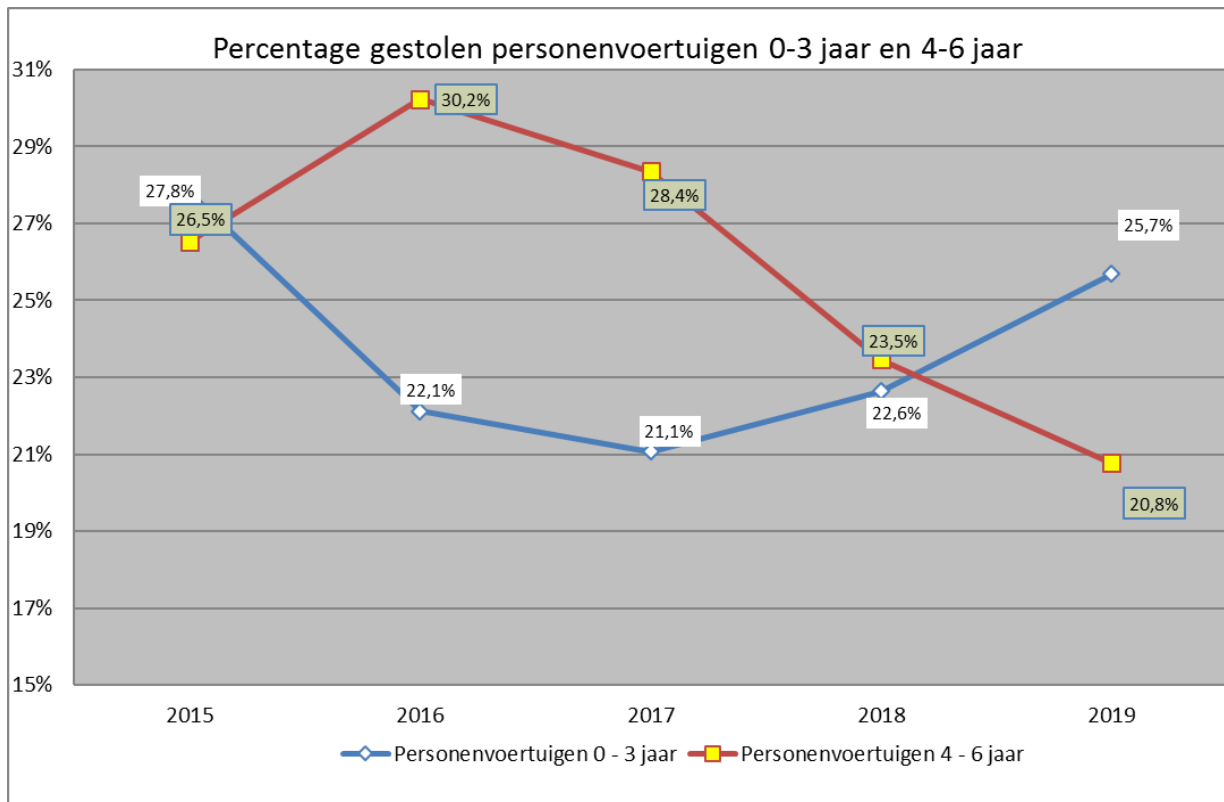


Leeftijd gestolen personenvoertuigen 2015 t/m 2019					
Leeftijd in jaren	Jaar gestolen				
	2015	2016	2017	2018	2019
0	290	213	220	208	191
1	580	565	373	498	499
2	832	588	557	427	633
3	1103	664	590	511	503
Sub totaal	2.805	2.030	1.740	1.644	1826
4	1034	933	673	521	452
5	947	976	828	577	494
6	697	866	840	606	530
7	461	611	645	629	537
Sub totaal	3.139	3.386	2.986	2.333	2013
8	494	397	558	569	499
9	517	388	344	398	448
10	415	407	279	227	291
11	338	367	308	240	210
Sub totaal	1.764	1.559	1.489	1.434	1448
12	239	262	270	228	168
13	255	219	203	220	204
14	232	201	166	184	184
15	278	227	178	160	162
Sub totaal	1.004	909	817	792	718
16	263	230	191	166	158
17	200	201	202	161	132
18	127	161	190	145	136
19	122	128	101	146	144
Sub totaal	712	720	684	618	570
20 jaar en ouder	667	575	541	440	532
Totaal	10.091	9.179	8.257	7.261	7.107

De personenvoertuigen van 0 t/m 3 jaar vertonen, na jarenlange daling, een stijging (+11 %).

Percentage teruggevonden personenvoertuigen naar leeftijd 2019

Leeftijd	Terug	Niet terug	Totaal	Perc. terug 2018	Perc. Terug 2019
0	105	86	191	49,0%	55,0%
1	180	319	499	37,3%	36,1%
2	204	429	633	36,3%	32,2%
3	149	354	503	38,7%	29,6%
Sub totaal	638	1188	1826	39,0%	34,9%
4	157	295	452	29,6%	34,7%
5	159	335	494	28,6%	32,2%
6	155	375	530	26,4%	29,2%
7	188	349	537	29,3%	35,0%
Sub totaal	659	1354	2013	28,4%	32,7%
8	154	345	499	27,8%	30,9%
9	143	305	448	34,2%	31,9%
10	112	179	291	48,5%	38,5%
11	100	110	210	50,0%	47,6%
Sub totaal	509	939	1448	36,5%	35,2%
12	93	75	168	59,2%	55,4%
13	116	88	204	63,2%	56,9%
14	112	72	184	63,6%	60,9%
15	106	56	162	66,3%	65,4%
Sub totaal	427	291	718	62,8%	59,5%
16	103	55	158	65,7%	65,2%
17	102	30	132	69,6%	77,3%
18	94	42	136	75,2%	69,1%
19	107	37	144	70,5%	74,3%
Sub totaal	406	164	570	70,1%	71,2%
20 jaar en ouder	259	273	532	48,0%	48,7%
Totaal	2898	4209	7107	40,9%	40,8%



Uit bovenstaande grafiek blijkt dat in 2019 het percentage gestolen personenvoertuigen 0 t/m 3 jaar **3,1%** hoger is dan het percentage in 2018.

Vanaf 2014 is het percentage van de diefstal van deze “jonge” personenvoertuigen spectaculair gedaald. We zien nu dat de stijging van vorig jaar zich doorzet.

De top 10 in onderstaande tabel vertegenwoordigt 78,8% van alle gestolen personenvoertuigen 0 t/m 3 jaar in 2019.

Fiat en Audi vertonen een spectaculaire stijging van respectievelijk 110% en 70 % t.o.v. 2018. Het gaat hierbij vooral om het type Fiat 500 en de Audi A1.

Top 10 gestolen personenvoertuigen 0 t/m 3 jaar, 2015 t/m 2019						
Merk	2015	2016	2017	2018	2019	Perc. 2019 tov 2018
TOYOTA	103	90	97	295	270	91,5%
AUDI	331	163	113	137	234	170,8%
VOLKSWAGEN	728	336	268	205	198	96,6%
FIAT	56	52	57	77	162	210,4%
RENAULT	244	330	215	107	140	130,8%
MERCEDES-BENZ	120	132	108	109	118	108,3%
PEUGEOT	218	184	165	126	113	89,7%
BMW	102	96	116	120	97	80,8%
FORD	122	104	90	65	64	98,5%
OPEL	104	90	65	55	44	80,0%

Verloop diefstallen personenvoertuigen per merk 2000, 2017 t/m 2019

Merk	2000	2017		2018		2019	
	aantal	aantal	%2016.	aantal	%2017.	aantal	%2018.
VOLKSWAGEN	3641	2321	88,8%	1922	82,8%	1514	78,8%
AUDI	638	678	89,9%	518	76,4%	674	130,1%
TOYOTA	569	292	89,6%	477	163,4%	517	108,4%
RENAULT	736	506	90,0%	431	85,2%	492	114,2%
BMW	1121	709	89,1%	638	90,0%	488	76,5%
MERCEDES-BENZ	1654	414	91,6%	366	88,4%	404	110,4%
FIAT	801	260	118,2%	269	103,5%	403	149,8%
PEUGEOT	685	425	94,4%	361	84,9%	387	107,2%
OPEL	8521	445	86,9%	361	81,1%	306	84,8%
FORD	1930	227	89,0%	256	112,8%	266	103,9%
CITROEN	297	244	110,4%	189	77,5%	168	88,9%
SEAT	180	248	66,5%	173	69,8%	147	85,0%
VOLVO	539	172	93,5%	143	83,1%	145	101,4%
LAND ROVER	29	117	110,4%	77	65,8%	108	140,3%
KIA	7	85	103,7%	81	95,3%	79	97,5%
MINI	19	104	130,0%	98	94,2%	78	79,6%
NISSAN	568	75	75,8%	69	92,0%	76	110,1%
MAZDA	664	55	76,4%	54	98,2%	75	138,9%
SUZUKI	284	101	100,0%	70	69,3%	61	87,1%
HYUNDAI	134	57	73,1%	55	96,5%	59	107,3%
SKODA	10	51	89,5%	58	113,7%	59	101,7%
LEXUS	4	19	36,5%	11	57,9%	53	481,8%
MITSUBISHI	243	42	84,0%	42	100,0%	43	102,4%
PORSCHE	80	52	179,3%	49	94,2%	39	79,6%
ALFA ROMEO	429	32	88,9%	33	103,1%	29	87,9%
HONDA	544	40	75,5%	39	97,5%	27	69,2%
CHEVROLET	25	19	79,2%	28	147,4%	24	85,7%
DAIHATSU	105	20	44,4%	18	90,0%	21	116,7%
Overig	730	228		165		179	
Totaal	25.187	8.038	90,1%	7.051	87,7%	6.921	98,2%

In de rubriek "overige" vallen die personenvoertuigen waarvan minder dan 20 zijn gestolen in 2019.

Diefstalrisico per merk, categorie personenvoertuigen 2019					
Merk	gestolen	wagenpark	Diefstalrisico 1 op	Terug	Perc. Terug
LAND ROVER	108	32.821	304	47	43,5%
LEXUS	53	21.852	412	26	49,1%
AUDI	674	287.176	426	218	32,3%
VOLKSWAGEN	1514	1.045.121	690	503	33,2%
BMW	488	357.967	734	184	37,7%
FIAT	403	336.249	834	139	34,5%
MERCEDES-BENZ	404	356.857	883	153	37,9%
PORSCHE	39	39.326	1.008	14	35,9%
TOYOTA	517	603.216	1.167	164	31,7%
MINI	78	104.384	1.338	22	28,2%
RENAULT	492	660.774	1.343	215	43,7%
SEAT	147	215.960	1.469	67	45,6%
PEUGEOT	387	697.193	1.802	194	50,1%
ALFA ROMEO	29	57.151	1.971	18	62,1%
MAZDA	75	159327	2124	27	36,0%
FORD	266	613.509	2.306	130	48,9%
OPEL	306	732.866	2.395	202	66,0%
CITROEN	168	406.261	2.418	92	54,8%
VOLVO	145	370.225	2.553	80	55,2%
DAIHATSU	21	61.491	2.928	16	76,2%
HONDA	27	81.895	3.033	18	66,7%
NISSAN	76	235.505	3.099	43	56,6%
CHEVROLET	24	75.099	3.129	13	54,2%
MITSUBISHI	43	139.115	3.235	34	79,1%
SKODA	59	194.952	3.304	31	52,5%
KIA	79	284.905	3.606	66	83,5%
SUZUKI	61	270.794	4.439	38	62,3%
HYUNDAI	59	266.909	4.524	43	72,9%
OVERIGE	179	453.590	2.534	78	43,6%
Totaal	6.921	9.162.490	1.324	2.875	41,5%

In de categorie grote merken is het diefstalrisico van Land Rover (1 op 304) het hoogst.

Daarnaast is het terugvindpercentage van Mini (28,2%) en Toyota (31,7%) erg laag. De overige Duitse merken hebben ook een hoog diefstalrisico en een laag terugvindpercentage.

Diefstalrisico per merk, categorie Quad/Trike 2019					
MERK QUAD	gestolen	Wagenpark	Diefstalrisico 1 op	Terug	Perc. Terug
QUADRO	2	67	34	0	0,0%
GILERA	16	703	44	3	18,8%
HSUN	2	155	78	0	0,0%
PIAGGIO	90	7742	86	14	15,6%
KAWASAKI	2	210	105	0	0,0%
JINLING	3	405	135	0	0,0%
SUZUKI	3	471	157	0	0,0%
YAMAHA	26	4187	161	2	7,7%
BOMBARDIER RECRPRODINC	5	996	199	2	40,0%
E-TON	2	402	201	0	0,0%
MOTO STAR	2	437	219	0	0,0%
BASHAN	4	965	241	0	7,7%
POLARIS	3	732	244	0	40,0%
TGB	2	729	365	1	50,0%
Overige merken	24	13510	563	1	4,2%
Totaal	186	31.711	170	23	12,4%

De gestolen “quads” en “driewielige motorvoertuigen”, vallen onder de categorie personenvoertuigen.

Het gemiddelde terugvindpercentage is erg laag.

Onder de categorie “overige” vallen die merken waarvan minder dan 2 zijn gestolen.

Meest gestolen personenvoertuigen naar type 2019 (blad 1)

VOLKSWAGEN	Aantal		AUDI	aantal		TOYOTA	Aantal	
	2018	2019		2018	2019		2018	2019
POLO	751	584	AUDI A1	116	214	TOYOTA AYGO	111	148
GOLF	757	582	AUDI A3	102	113	TOYOTA C-HR	105	120
UP	101	92	AUDI A4	93	107	TOYOTA RAV4	109	77
TIGUAN	78	54	AUDI A6	49	55	TOYOTA YARIS	37	57
PASSAT	42	37	AUDI A5	44	47	TOYOTA PRIUS	17	27
CALIFORNIA	19	26	AUDI Q3	19	29	TOYOTA COROLLA	16	26
TOURAN	44	25	AUDI Q5	21	24	TOYOTA AVENSIS	16	22
TRANSPORTER	15	12	AUDI S5	6	11	TOYOTA AURIS	41	17
FOX	11	11	AUDI S4	12	10	TOYOTA STARLET	11	10
MULTIVAN	7	11	AUDI A7	11	9	TOYOTA LAND CRUISER	4	6
JETTA	9	10	AUDI Q7	3	8	TOYOTA CARINA	0	2
GOLF PLUS	14	9	AUDI TT	9	7	CELICA	2	1
KOMBI	6	9	AUDI A8	4	7	TOYOTA VERSO	1	1
KAMPEERAUTO	10	8	AUDI RS6	4	5	CAMRY	1	1
SCIROCCO	19	7	AUDI S3	8	4	URBAN CRUISER	1	1
LUPO	8	6	AUDI S4	0	4	TOYOTA HIACE	0	1
CADDY	1	6	AUDI RS3	3	3	TOYOTA IQ	3	0
NEW BEETLE	6	5	AUDI Q2	2	3	TOYOTA MR2	1	0
EOS	5	4	AUDI S1	2	3			
PASSAT CC	3	4	AUDI SQ5	0	3			
BORA	4	3	AUDI S6	2	2			
PHAETON	1	2	AUDI A2	2	2			
SHARAN	4	1	AUDI RS4	3	1			
TOUAREG	2	1	AUDI S7	2	1			
T-ROC	2	1	AUDI S8	1	1			
KARMANN	0	1	AUDI RS5	0	1			
CORRADO	0	1	AUDI SQ7	0	0			
SAMBA	0	1						
VENTO	0	1						
CRAFTER	1	0						
ARTEON	1	0						
Totaal	1921	1514	Totaal	518	674	Totaal	476	517

RENAULT	Aantal		BMW	Aantal	
	2017	2018		2018	2019
CLIO	224	163	3ER REIHE	268	165
MEGANE	78	101	5ER REIHE	112	121
CAPTUR	81	98	1ER REIHE	97	70
TWINGO	53	50	X REIHE	33	25
MEGANE SCENIC	32	31	4ER REIHE	20	21
TALISMAN	1	13	M REIHE	23	17
LAGUNA	13	12	X5	21	15
KANGOO	7	7	X1	17	10
ESPACE	6	5	7ER REIHE	11	9
KADJAR	0	4	X6	11	9
MODUS	7	2	6ER REIHE	7	8
RENAULT 19	0	2	GRAN TOURER	6	7
RENAULT 5	0	1	X3	5	3
RENAULT TRAVIC	0	1	X4	2	3
RENAULT ZOE	0	1	Z4	3	2
RENAULT 30	1	1	Z SERIES	1	1
			850I AUT.	1	1
			ISETTA	0	1
Totaal	503	492	Totaal	638	488

Meest gestolen personenvoertuigen naar type 2019 (blad 2)

MERCEDES-BENZ	Aantal		Fiat	Aantal		PEUGEOT	Aantal	
	2018	2019		2018	2019		2018	2019
E-KLASSE	81	112	FIAT 500	144	222	108	54	77
C-KLASSE	96	92	FIAT PUNTO	45	51	206	59	55
A-KLASSE	66	81	500 ABARTH	21	42	208	55	55
CLA	18	31	FIAT PANDA	30	30	107	46	46
S	11	14	FIAT 500X	0	19	308	38	37
GLA	9	12	FIAT SEICENTO	9	12	307	19	23
B-KLASSE	20	9	FIAT STILO	2	8	306	8	14
VITO	5	8	FIAT DOBLO	2	3	3008	4	14
CLK	10	7	FIAT BRAVO	0	3	207	19	13
GLC	1	7	DUCATO	1	2	2008	18	13
SPRINTER	14	6	FIAT PALIO WEEKEND	1	2	508	10	9
ML	9	5	MAREA WEEKEND	0	2	106	11	7
CLS	6	3	KAMPEERAUTO	0	2	5008	4	7
GLK	2	3	CINQUECENTO	2	1	PARTNER	4	5
G	0	3	FIAT DUCATO	2	1	205	3	5
GLE	3	2	NUOVA	1	1	407	2	2
KAMPEERAUTO	3	2	SCUDO	0	1	406	3	1
R	0	2	TIPO	0	1	KAMPEERAUTO	0	1
VIANO	2	1	FIAT BRAVA	3	0	807	0	1
SLK	2	1	290	1	0	405	0	1
SL	1	1	BARCETTA	1	0	404	0	1
CL	0	1	FIAT MULTIPLA	1	0	RCZ	3	0
CLC	0	1	PUNTO	1	0	1007	1	0
307/312	5	0	TEMPRA	1	0			
			UNO	1	0			
Totaal	364	404		269	403	Totaal	361	387

OPEL	Aantal		Ford	Aantal	
	2018	2019		2018	2019
CORSA	133	131	FOCUS	82	74
ASTRA	83	69	FIESTA	67	69
ZAFIRA	32	26	KA	50	62
VECTRA	23	13	MONDEO	21	21
AGILA	17	13	KUGA	12	12
KARL	18	11	C-MAX	4	7
MERIVA	12	8	ESCORT	3	6
INSIGNIA	10	8	MUSTANG	7	2
KADETT	6	4	THUNDERBIRD	1	2
TIGRA-A	2	4	TRANSIT	0	2
CASCADA	0	3	TAUNUS	0	2
MOKKA	6	2	FUSION	2	1
CROSSLAND X	2	2	B-MAX	1	1
GRANDLAND X	1	2	SALOON	0	1
SIGNUM	0	2	SCORPIO	0	1
AMPERA	0	2	PUMA	0	1
ADAM	6	1	CAPRI II	0	1
OMEGA	3	1	COUGAR	0	1
VIVARO	1	1	S-MAX	2	0
FRONTERA	0	1	EDGE	1	0
GT	0	1	ECOSPORT	1	0
OLYMPIA	0	1	RBT	1	0
CALIBRA	2	0	GRANADA	1	0
REKORD	2	0			
DIPLOMAT	1	0			
COMBO	1	0			
Totaal	361	306	Totaal	256	266

Diefstalrisico van personenvoertuigen naar merk/type 2019						
Merk/type	gestolen 2018	2019				
		Aantal gestolen	Terugge- vonden	Perc. Terug	actueel wagenpark	diefstalrisico 1 op
AUDI A1	116	214	33	15,4%	27.449	128
TOYOTA C-HR	105	120	22	18,3%	15.797	132
MERCEDES-BENZ E-KLASSE	88	112	46	41,1%	38.947	348
FIAT 500	144	222	44	19,8%	94.296	425
VOLKSWAGEN POLO	751	584	168	28,8%	277.768	476
BMW 5ER REIHE	112	121	48	39,7%	59.495	492
VOLKSWAGEN GOLF	757	582	187	32,1%	333.040	572
AUDI A4	92	107	42	39,3%	66.357	620
AUDI A3	102	113	51	45,1%	79.094	700
BMW 3ER REIHE	268	165	66	40,0%	124.034	752
TOYOTA AYGO	111	148	42	28,4%	147.340	996
RENAULT MEGANE	61	101	65	64,4%	100.866	999
RENAULT CLIO	181	163	62	38,0%	176.225	1081
OPEL CORSA	133	131	89	67,9%	207.961	1587

Van bovenstaand merk/type zijn 100 of meer gestolen.

Het diefstalrisico van Audi A1 en Toyota C-HR is veruit het hoogst.

Zie voor bouwjaar naar merk/type bijlage A.

Personenauto's met als hoofdbrandstof "elektrisch"

Gestolen personenauto's met hoofdbrandstof "Elektrisch"					
Merk	gestolen		terug 2019	actueel wagenpark	diefstalrisico 2019 1 op
	2018	2019			
AUDI	8	12	4	2.000	167
LEXUS	9	53	26	16.289	307
CITROEN	1	5	3	1.635	327
LAND ROVER	3	3	0	1.164	388
TOYOTA	251	219	50	141.676	647
MERCEDES-BENZ	14	10	3	9.859	986
FORD-CNG-TECHNIK		2	0	2.226	1.113
BMW	9	6	1	6.769	1.128
PEUGEOT	4	2	1	2.629	1.315
PORSCHE	5	2	2	2.664	1.332
OPEL		2	2	4.028	2.014
SUZUKI	1	2	0	4.058	2.029
HYUNDAI		6	5	13.182	2.197
VOLVO	7	9	6	20.613	2.290
HONDA	6	6	6	16.095	2.683
VOLKSWAGEN	21	10	4	28.157	2.816
MITSUBISHI	7	5	3	22.775	4.555
NISSAN	1	2	2	9.606	4.803
RENAULT		1	1	6.573	6.573
BMW I	1	1	0	7.532	7.532
KIA	5	3	2	23.595	7.865
TESLA	2	2	2	41.669	20.835
TESLA MOTORS	4	0	0	7.354	
Overige				28.556	
Totaal	359	363	123	420.704	1.159

Diefstalrisico "lichte" bedrijfsvoertuigen 2019						
Merk	gestolen 2018	2019				
		gestolen	terug	Perc. Terug	wagenpark	diefstalrisico 1 op
IVECO/DIGICROSS	0	1	0	0,0%	2	2
SAXAS NUTZFAHR WERDAU AG	0	1	1	100,0%	51	51
AUDI	0	2	0	0,0%	254	127
HANOMAG-HENSCHHEL	0	1	0	0,0%	234	234
PIAGGIO	0	1	1	100,0%	459	459
MERCEDES-BENZ	532	346	125	36,1%	178.293	515
VOLKSWAGEN	517	453	165	36,4%	246.551	544
MAZDA	0	1	0	0,0%	552	552
GMC	1	2	2	100,0%	1.108	554
CHRYSLER	3	3	1	33,3%	1.769	590
MITSUBISHI	6	9	3	33,3%	6.675	742
SUZUKI	1	3	1	33,3%	2.471	824
OPEL	57	87	44	50,6%	80.400	924
SEAT	2	3	3	100,0%	2.800	933
FIAT	44	64	35	54,7%	61.725	964
FORD	69	98	56	57,1%	101.623	1.037
DODGE	13	10	4	40,0%	10.369	1.037
CITROEN	41	53	35	66,0%	57.365	1.082
RAM	2	1	1	100,0%	1.214	1.214
KIA	1	1	1	100,0%	1.248	1.248
IVECO	18	25	17	68,0%	33.941	1.358
ISUZU	1	1	1	100,0%	1.367	1.367
PEUGEOT	59	60	32	53,3%	83.682	1.395
RENAULT	64	72	39	54,2%	107.563	1.494
TOYOTA	10	11	3	27,3%	20.180	1.835
NISSAN	10	10	6	60,0%	18.708	1.871
HYUNDAI	4	3	1	33,3%	5.623	1.874
CHEVROLET	4	4	2	50,0%	8.693	2.173
JEEP	3	1	1	100,0%	2.583	2.583
LAND ROVER	9	3	1	33,3%	11.750	3.917
Overige	8	0	0	0,0%	93.026	
Totaal	1.479	1.330	581	43,7%	1.142.279	859

Ieder jaar blijkt dat de merken Volkswagen en Mercedes-Benz in deze categorie veruit het meest worden gestolen.

Ook dit jaar zijn deze merken met ruim 60% vertegenwoordigd.

Het terugvindpercentage van beide merken is laag.

Van de gestolen Mercedes-Benz is 65% van het type Sprinter.

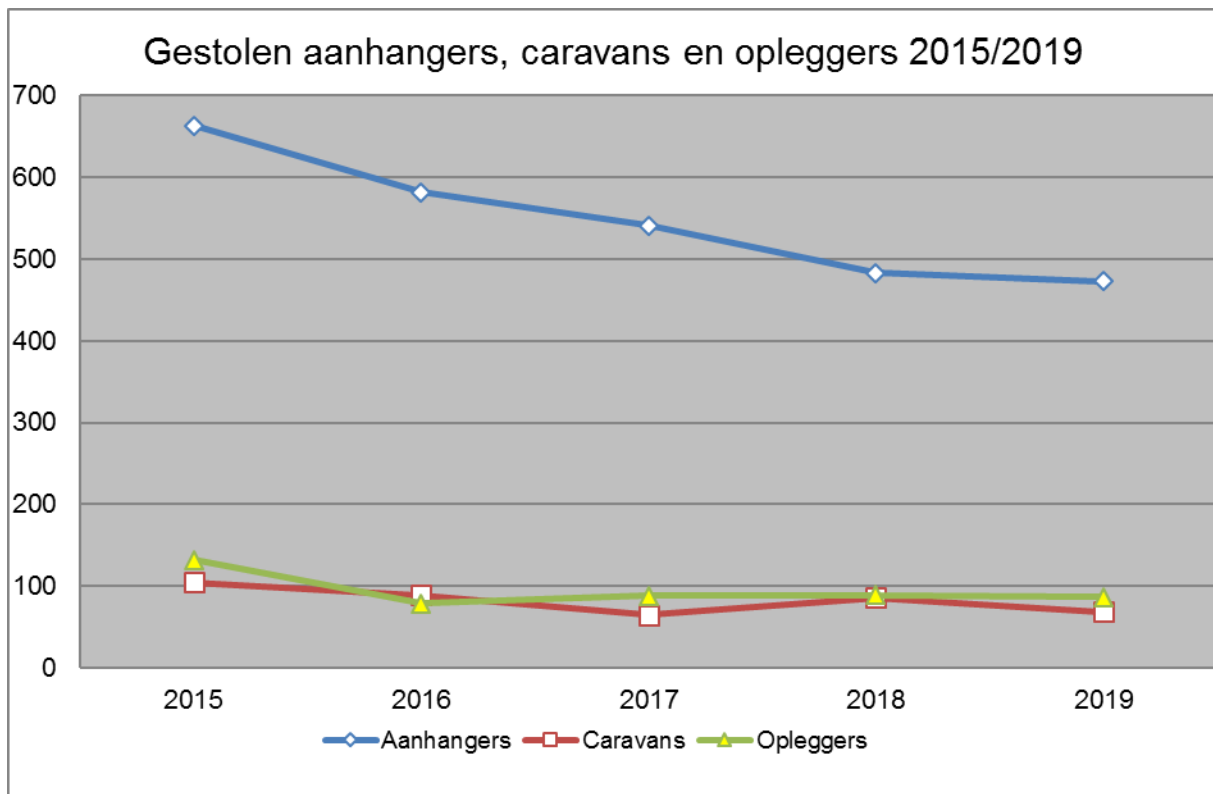
Er werden **225** Mercedes-Benz Sprinters gestolen waarvan **76** zijn teruggevonden.

Daarnaast werden er **55** Mercedes-Benz Vito's gestolen waarvan **25** zijn teruggevonden.

Van de gestolen Volkswagens zijn er **203** (44,8%) van het type Transporter/Transporter Bestel gestolen en **64** teruggevonden.

Diefstalrisico "zware" Bedrijfsvoertuigen 2019						
Merk	gestolen 2018	2019				
		gestolen	terug	Perc. Terug	Wagenpark	diefstalrisico 1 op
FORD	0	1	0	0,0%	488	488
RENAULT	1	4	1	25,0%	4.661	1.165
DAF	13	31	19	61,3%	50.120	1.617
MAN	6	9	7	77,8%	17.892	1.988
SCANIA	3	9	7	77,8%	24.854	2.762
IVECO	2	1	1	100,0%	6.244	6.244
VOLVO	7	4	0	0,0%	27.669	6.917
MERCEDES-BENZ	6	3	1	33,3%	25.865	8.622
Overige	5	0	0		14.613	
Totaal	43	62	36	58,1%	172.406	2.781

Deze categorie vertoont voor het eerst sinds jaren weer een stijging met 44,2%.

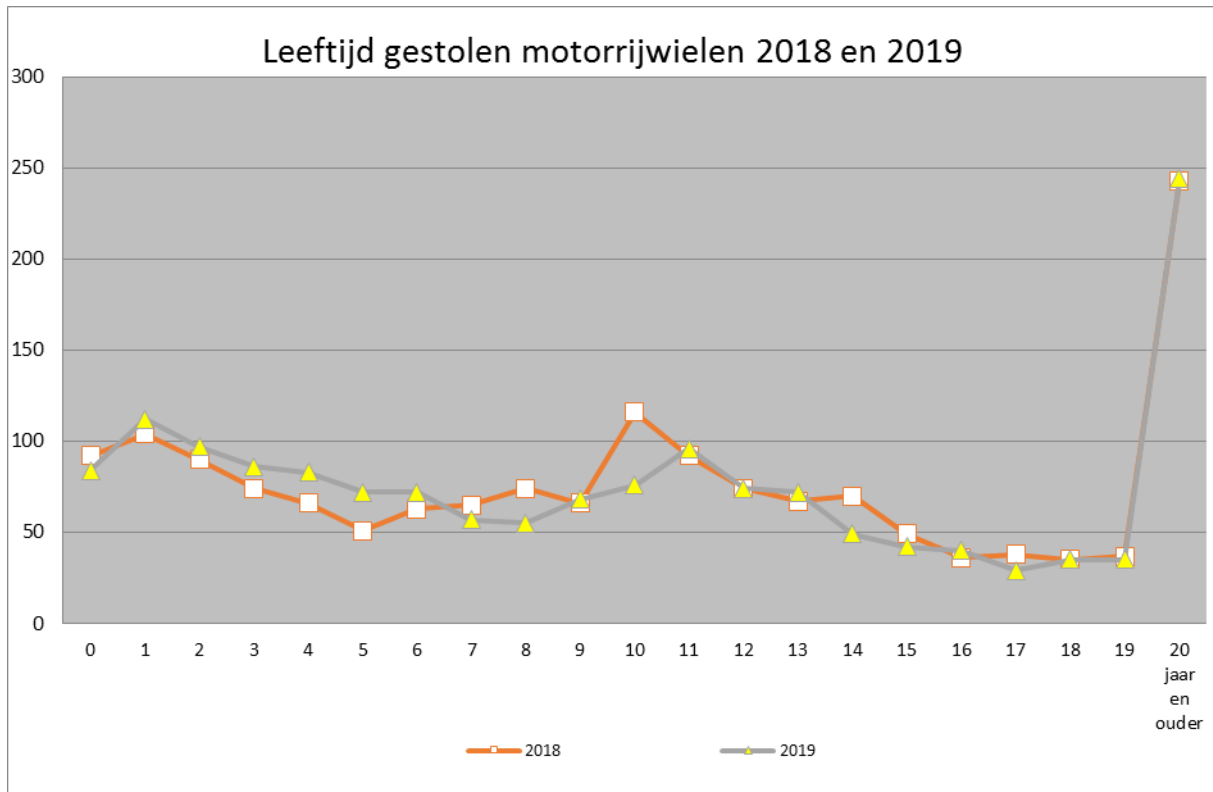


De cijfers betreffen aanhangers, caravans en opleggers boven 750 kg.

Het aantal diefstallen van aanhangers en caravans is gedaald, en opleggers gelijk gebleven t.o.v. 2018.

Het terugvindpercentage is laag bij aanhangers en bij caravans bijzonder laag.

Diefstallen Aanhangers, Caravans en Opleggers 2015 t/m 2019 per rubriek							
Categorie	Gestolen					Teruggevonden 2019	
	2015	2016	2017	2018	2019	Aantal	Percentage
Aanhangers	663	582	541	483	473	95	20,1%
Caravans	105	89	65	86	69	6	8,7%
Oplegger	132	79	88	89	87	46	52,9%
Totaal	900	750	694	658	629	147	23,4%



Leeftijd	Diefstal motorrijwiel 2019											Totaal
	YAMAHA	PIAGGIO	SUZUKI	BMW	HONDA	KAWASAKI	KTM	DUCATI	HARLEY DAVIDSON	APRILIA	Overige	
0	13	21	4	12	4	10	10	3	2	0	5	84
1	23	28	6	17	4	14	13	2	1	0	4	112
2	18	12	4	12	7	16	11	4	4	1	8	97
3	16	12	2	15	6	13	3	4	4	1	10	86
4	18	15	5	18	1	7	8	5	2	0	4	83
5	13	12	4	12	1	12	4	6	4	0	4	72
6	13	12	3	9	4	4	6	10	4	2	5	72
7	8	11	2	9	4	4	3	5	3	2	6	57
8	9	5	3	5	5	7	6	3	0	3	9	55
9	8	11	16	10	0	7	4	3	1	4	4	68
10	8	13	13	3	5	7	7	2	1	5	12	76
11	15	11	17	10	4	8	11	2	3	5	10	96
12	13	8	21	2	4	6	6	1	3	0	10	74
13	12	6	25	5	11	3	2	0	2	1	5	72
14	8	8	10	2	8	2	3	2	1	1	4	49
15	11	5	6	2	7	2	3	0	1	2	3	42
16	5	8	5	4	9	1	3	0	2	0	3	40
17	4	4	6	2	5	1	1	1	1	1	3	29
18	12	2	3	7	2	1	1	0	0	2	5	35
19	3	4	8	5	6	2	1	0	0	1	5	35
20 jaar en ouder	39	36	31	16	55	23	8	1	10	5	20	244
Totaal	269	244	194	177	152	150	114	54	49	36	139	1578
Terug	56	63	33	42	49	31	16	6	5	8	32	341
Perc. Terug	20,8%	25,8%	17,0%	23,7%	32,2%	20,7%	14,0%	11,1%	10,2%	22,2%	23,0%	21,6%

Diefstalrisico gestolen motorrijwielen naar merk 2019					
Merk	Gestolen	Terug	Perc. Terug	Park	Diefstalrisico 1 op
PIAGGIO	244	63	25,8%	9.721	40
GILERA	36	4	11,1%	1.642	46
KYMCO	26	11	42,3%	1.443	56
SYM	7	6	85,7%	644	92
MV AGUSTA	6	0	0,0%	696	116
KTM	114	16	14,0%	18.369	161
APRILIA	36	8	22,2%	9.651	268
HUSQVARNA	9	1	11,1%	2.535	282
DUCATI	54	6	11,1%	23.933	443
YAMAHA	269	56	20,8%	119.755	445
KAWASAKI	150	31	20,7%	68.571	457
SUZUKI	194	33	17,0%	96.641	498
BMW	177	42	23,7%	89.011	503
HONDA	152	49	32,2%	170.635	1.123
HARLEY DAVIDSON	49	5	10,2%	55.156	1.126
TRIUMPH	13	1	7,7%	19.345	1.488
Overige (minder dan 5 gestolen)	42	9	21,4%	62.533	1.489
Totaal	1578	341	21,6%	750.281	475

De merken waarvan het wagenpark groter is dan 500 zijn geselecteerd op diefstalrisico. De diefstal aantallen van de merken waarvan het wagenpark kleiner of gelijk is aan 500 zijn ondergebracht in de rubriek "Overige".

Leeftijd gestolen motorrijwielen 2018 en 2019				
Leeftijd	2018	2019		
	Aantal	Aantal	Terug	Perc. Terug
0	92	84	10	11,9%
1	104	112	21	18,8%
2	90	97	9	9,3%
3	74	86	13	15,1%
4	66	83	19	22,9%
5	51	72	8	11,1%
6	63	72	14	19,4%
7	65	57	9	15,8%
8	74	55	13	23,6%
9	66	68	14	20,6%
10	116	76	16	21,1%
11	92	96	20	20,8%
12	74	74	22	29,7%
13	67	72	15	20,8%
14	70	49	11	22,4%
15	49	42	10	23,8%
16	36	40	5	12,5%
17	38	29	9	31,0%
18	35	35	14	40,0%
19	37	35	11	31,4%
20 jaar en ouder	243	244	78	32,0%
Totaal	1602	1578	341	21,6%

De diefstal van motorrijwielen is licht gedaald t.o.v. 2018.

De diefstallen vonden vooral plaats in de politie Eenheden Amsterdam-Amstelland, Haaglanden en Rotterdam-Rijnmond. Deze Eenheden zijn samen verantwoordelijk voor ruim 60 % van de diefstallen van motorrijwielen in 2019.

Het gemiddelde terugvindpercentage in deze drie Eenheden is slechts 18,6%.

32 % van de gestolen motorrijwielen werd door Amsterdam aangemeld.

Gestolen en teruggevonden Brom- en snorfietsen 2018 en 2019					
Aanmeldende regiopolitie			Teruggevonden 2019	Perc. terug	Perc. tov 2018
	2018	2019			
Eenheid Amsterdam	2180	2222	898	40,4%	101,9%
Eenheid Haaglanden	1609	1825	533	29,2%	113,4%
Eenheid Oost-Nederland	1555	1689	521	30,8%	108,6%
Eenheid Rotterdam	1325	1628	631	38,8%	122,9%
Eenheid Noord-Holland	1309	1048	336	32,1%	80,1%
Eenheid Midden-Nederland	1050	1317	513	39,0%	125,4%
Eenheid Oost-Brabant	949	959	282	29,4%	101,1%
Eenheid Noord-Nederland	679	625	196	31,4%	92,0%
Eenheid Limburg	739	767	187	24,4%	103,8%
Eenheid Zeeland – West-Brabant	680	840	311	37,0%	123,5%
Landelijke Eenheid	8	3	2	66,7%	37,5%
KMAR	0	6	0	0,0%	0,0%
Totaal	12083	12929	4.410	34,1%	107,0%

Bovenstaande tabel geeft, per politie Eenheid, het aantal gestolen brom- en snorfietsen weer in 2019 t.o.v. 2017 en 2018.

Het terugvindpercentage ligt gemiddeld op 34,1%.

Terwijl alle andere categorieën een daling laten zien, vertoont de categorie brom- en snorfietsen een stijging met 7% t.o.v. vorig jaar.

Opvallend is dat Eenheid Noord-Holland en Noord- Nederland is gedaald terwijl alle andere Eenheden zijn gestegen.

Binnen Eenheid Amsterdam veruit de meeste brom- en snorfietsen gestolen.
1 op de 5 brom- en snorfiets diefstallen wordt aangemeld door Eenheid Amsterdam.

Diefstalrisico brom- en snorfietsen naar merk 2019

Merk	2018	2019				
		gestolen	Terug	Perc. Terug	park	Diefstalrisico 1 op
TYM	22	36	19	52,8%	1.131	31
PIAGGIO	4.482	5.004	1.513	30,2%	235.375	47
RIYA	68	78	40	51,3%	3.648	47
CAPRI	30	32	19	59,4%	1.772	55
LA SOURIS	246	308	162	52,6%	18.537	60
SENZO	82	129	69	53,5%	7.790	60
BTC	248	346	181	52,3%	22.548	65
KEEWAY	38	47	17	36,2%	3.951	84
BERINI	62	99	54	54,5%	8.951	90
TOMOS	983	1.015	290	28,6%	93.745	92
SANTINI	37	35	11	31,4%	3.301	94
AGM	378	389	181	46,5%	37.589	97
TURBHO	147	177	106	59,9%	17.478	99
IVA	89	105	51	48,6%	10.446	99
YIYING	59	53	17	32,1%	5.327	101
BETA	45	37	7	18,9%	3.844	104
BAOTIAN	77	93	38	40,9%	9.744	105
TGB	49	58	20	34,5%	6.571	113
ZNEN	235	228	112	49,1%	26.642	117
BENZHO	66	67	24	35,8%	7.866	117
KYMC	641	726	275	37,9%	92.142	127
GILERA	266	228	54	23,7%	29.078	128
RIESE UND MUELLER	24	34	1	2,9%	4.365	128
PEUGEOT	1.051	1.039	339	32,6%	137.482	132
FOSTI	99	98	38	38,8%	13.116	134
KILLERBEE	38	34	14	41,2%	5.201	153
MALAGUTI	45	30	11	36,7%	4.839	161
SYM	717	760	313	41,2%	123.762	163
PUCH	176	200	50	25,0%	33.843	169
APRILIA	132	135	30	22,2%	23.056	171
YAMAHA	350	271	86	31,7%	52.662	194
SAXONETTE	39	40	1	2,5%	7.772	194
DERBI	73	50	12	24,0%	9.739	195
VESPA	56	48	5	10,4%	12.991	271
SPARTA	112	90	4	4,4%	27.210	302
HONDA	63	51	13	25,5%	26.683	523
Overige	759	759	233	30,7%	246.664	325
Totaal	12.084	12.929	4.410	34,1%	1.376.861	106

De merken waarvan minder dan 20 zijn gestolen zijn ondergebracht in de categorie "overige".